



## IMPACTUL PSIHOLOGIC AL PANDEMIEI DE CORONAVIRUS ASUPRA MEDICILOR REZIDENȚI

IRINA CRUMPEI-TANASĂ

### Universitatea „Alexandru Ioan Cuza”

#### OBIECTIVE

Cadrele medicale au un rol central în lupta cu coronavirusul. În România, în virtutea polarizării opiniilor despre pandemie, atitudinea oamenilor față de cadrele medicale a oscilat de la recunoștință la resentimente. În perioada stării de urgență, unele specialități au fost aduse în prima linie, în timp ce activitatea altor specialități a fost limitată de restricțiile impuse. Obiectivul acestui studiu, a fost evaluarea impactului psihologic al primelor luni de pandemie asupra medicilor rezidenți.

#### MATERIAL & METODE

Medici rezidenți din diverse specialități (N=87) au fost evaluați în perioada stării de urgență, prin distribuirea unui set de chestionare pe grupurile destinate lor de pe rețelele de socializare. Au completat scale măsurând stresul perceput, anxietatea, starea de bine și inteligența spirituală. Au răspuns și unui set de întrebări privind date demografice, programul de muncă, gradul de expunere perceput la virus.

#### REZULTATE

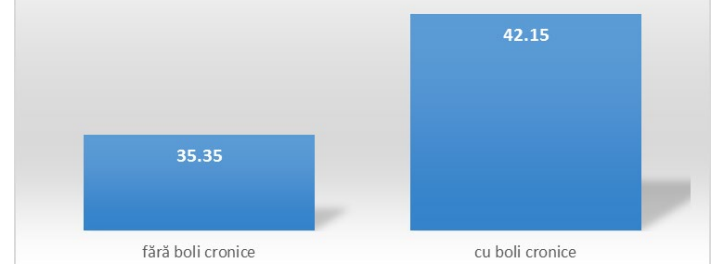
Rezidenții care percepeau un risc mai ridicat al infectării cu coronavirus ( $r=.41$ ,  $p<.001$ ) sau cei care sufereau de boli cronice, raportau un nivel superior al anxietății.

Anxietatea crescută se asociază marginal cu o stare de bine diminuată ( $r=-.19$ ,  $p=.075$ ).

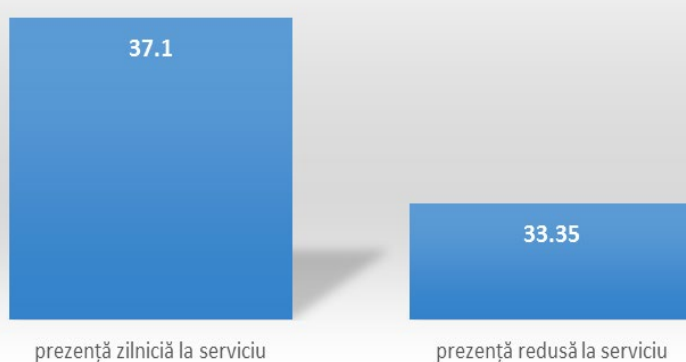
Rezidenții cu o percepție critică asupra existenței resimt mai puțină anxietate ( $r=.27$ ,  $p=.010$ ). Cei care simt că prin acțiunile lor își împlinesc o menire personală, raportează o stare de bine crescută ( $r=.48$ ,  $p<.001$ ).

Specialitățile boli infecțioase și medicină de urgență raportau cele mai ridicate scoruri la anxietate.

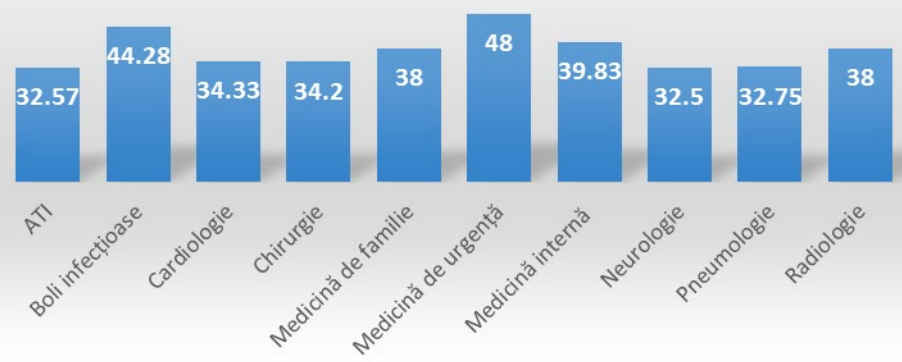
Nivelul anxietății în funcție de comorbidități



Nivelul anxietății în funcție de gradul expunerii la spital



Nivelul anxietății în funcție de specialitate



#### CONCLUZII

În funcție de riscul perceput și de gradul de expunere anxietatea medicilor rezidenți variază. Cei mai afectați sunt rezidenții specialităților din prima linie. A simți că munca depusă și riscul asumat contribuie la împlinirea unei meniri personale, precum și o perspectivă critică și lucidă asupra existenței, sunt potențiali factori protectivi.